

Le Parcours Santé au lycée

Le Parcours Santé dans les
questions de géographie

Le parcours santé en HG en Seconde générale

Action modeste qui touche
toutes ses classes

Action ponctuelle qui prend du
temps, qui ne touche pas
toutes les classes

Action interdisciplinaire :
attention à l'épuisement

Exemple du parcours santé en 2de en HG



Nourrir les hommes



Nourrir les hommes

Cours « traditionnel »

- ▶ Avantages : régularité, efficacité, cours magistral dialogué : se concentrer sur un autre chapitre
- ▶ Révolution verte
- ▶ Développer les compétences attendues
- ▶ Travailler un raisonnement géographique de façon plus concise

Logique d'un cours maïeuticien

- ▶ Partir d'une enquête de terrain sur les courses dans différents lieux : marché, supermarché populaire ou de luxe
- ▶ Visionnage films et documentaires
- ▶ Audition We are the World, Restau du cœur
- ▶ Lectures articles Confits de canard
- ▶ Lectures conférences Festival St Dié
- ▶ Réfléchir à la nourriture bio
- ▶ Temps de discussion sur l'équilibre entre budget, santé, choix individuel, politique de santé publique

Chapitre 2 : Nourrir les hommes

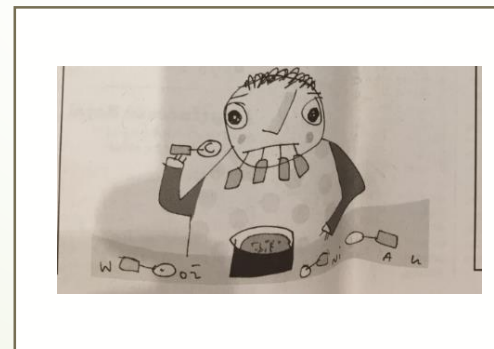
Problématique : L'insuffisance alimentaire résulte-t-elle d'une incapacité de l'agriculture à nourrir la population mondiale ?

Titres et questions	Documents	Mots clefs et notions
I - L'Inde, nourrir plus d'un milliard d'hommes		
A - Avant la Révolution Verte		
1) Expliquez la situation avant la Révolution Verte. (quel est le type d'agriculture ? quelle est la situation alimentaire de la population ? quels sont les facteurs explicatifs ?)	Carte 1 p.58 Doc. 3 et 4 p.59	Agriculture traditionnelle ou vivrière, famine. Facteur démographique (Transition démographique doc.1p.68), facteur politique (Etat), échelle de lecture ?
B - Une autosuffisance acquise grâce à la révolution verte		
2) Expliquez la Révolution Verte et ses conséquences. (type d'agriculture ? acteurs ? échelles ? organigramme de l'action de l'Etat)	Carte 1 et doc. 2 p.58 Doc. 3, 4 et 6 p.59 Doc. 4 p.61	Agriculture intensive, mécanisation, autosuffisance alimentaire. Acteurs : paysan, Etat, Banque Mondiale Variétés à Haut Rendement, irrigation, engrais chimiques, mécanisation, formation des agriculteurs, révolution verte
3) Expliquez pourquoi les facteurs naturels ne suffisent pas à expliquer une famine (doc.5 p.59)		
C - Les limites de la Révolution Verte		
4) Expliquez la diversité des modes alimentaires.	Doc.1, 2, 3, 5, 6, 7 p.60-61	Facteur social, facteur religieux.
5) Expliquez les limites de la Révolution Verte.	Doc. 1, 2, 3, 4, 5, 7 p.62-63	Malnutrition, sous-nutrition, différenciation spatiale, pollutions, libéralisation
Conclusion : Réalisez un organigramme expliquant l'ensemble du processus de la révolution verte.		
II - Le Brésil, un agrosystème d'un géant en devenir		
A - En quoi le modèle brésilien est-il une réussite ?		
1) Expliquez quel est le type d'agriculture au Brésil avant les grands changements, puis après.	Doc.8 p.53	Agriculture commerciale d'exportation, mécanisation, agriculture intensive.
2) Expliquez l'évolution de la production de soja, quelles sont les régions concernées, ainsi que les conséquences économiques et spatiales.	Doc.3, 7 p.52-53 doc.3, 4, 5 p.54-55	Crise vache folle, OGM, baisse de la dette, front pionnier.
3) Montrez que l'agriculture brésilienne est intégrée au marché mondial.	Doc. 1, 2, 3, 4, 5, 8 p.52-53 Doc.6 p.55	OMC, agrobusiness, ports
B - En quoi l'agriculture intensive pose-t-elle problème ?		
4) Expliquez les limites de ce type d'agriculture.	Doc. 1, 2, 3, 4, 5, 6 p.56-57	Limites sociales, humanitaires, environnementales.
Conclusion : comme pour la Révolution Verte en Inde, construisez un organigramme du modèle brésilien, de ses conséquences et des solutions mises en œuvres pour y pallier.		
III - Prise de note		
1) Prenez en note les pages de cours de ce chapitre du manuel. Est-ce que prendre en note revient à recopier le manuel ? A quoi sert la prise de note ?	Pages 68, 70, 72, 74, 76	
2) Faites une typologie.	Cartes p.64-65 et 66-67	

Exemple d'un cours traditionnel

Exemples d'un cours axé sur un parcours santé

- Analyse d'articles de presse du Canard Enchaîné :
- Dans la rubrique « confit de Canard », le Canard Enchaîné aborde toutes les semaines la question alimentaire dans le contexte de l'agriculture productiviste.
- Chaque élève doit lire un article différent. Il présente à la classe son exemple, après l'avoir déposé sur un etherpad et la réflexion s'engage en classe.



et UN enfant sur deux en avale au petit
rs déjeuner. Le muesli a détrôné la tar-
Il tine beurrée, pour le plus grand bon-
on heur de l'américain Kellogg's et du
es suisse Nestlé, qui croquent à eux
te deux 87 % du marché des « céréales
é- prêtes à consommer ». Il faut dire
nt que l'agroalimentaire en fait des
n- tonnes sur les bienfaits pour la santé
e de ce mélange de céréales et de fruits
is secs. Grâce au muesli, les bambins
h ne font-ils pas le plein de fibres et
i- de vitamines ?
ls Sauf qu'il y a comme un pépin
i- dans le bol. L'association Générations
it futures vient de nous le rappeler :
s- le muesli déborde souvent de
a résidus chimiques. L'ONG a réalisé
il une petite enquête, avec analyses à
n la clé, sur le contenu des mueslis
il achetés en supermarchés. Résultats
- des courses : hors rayon bio, tous
t, les paquets recèlent des résidus de
s- pesticides. Et pas qu'un peu : 9,4
e molécules différentes, en moyenne,
t dont la moitié sont suspectées d'être
- substances chimiques qui s'attaquent
- au système endocrinien.

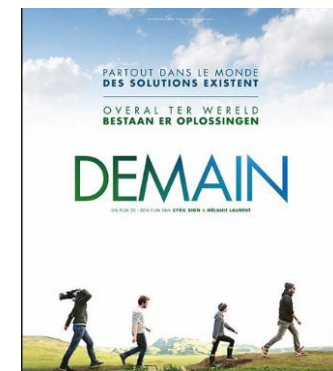
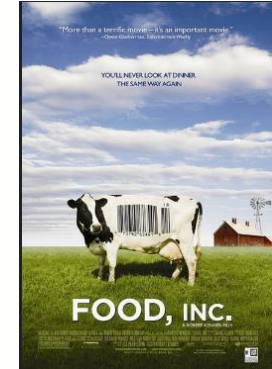
Si on trouve ces cochonneries dans les céréales du petit déj, c'est encore la faute à notre agriculture intensive. Pour fabriquer le muesli, on utilise le plus souvent du blé tendre

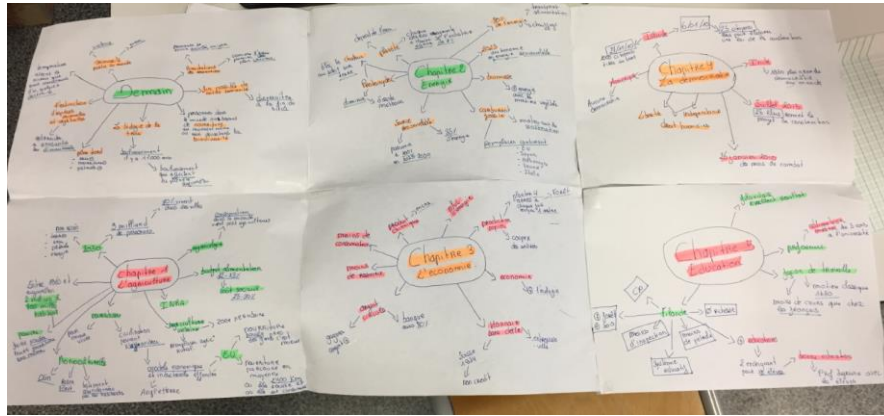
et de l'orge, qui comptent parmi les cultures les plus « pesticides ». Ces céréales à paille aimantent à elles seules 80 % des fongicides. Avant d'être moissonné, le blé a ainsi été aspergé trois fois, en moyenne. Ajoutez-y les petits bouts de fruits, comme la pomme (peu ou prou 35 traitements annuels), la pêche (19) ou le raisin (13). On s'en serait douté : Générations futures n'a pas détecté de traces de pesticides dans les paquets de céréales bio.

Qu'on se rassure, si on trouve une pelletée de molécules chimiques dans le muesli classique, tout cela reste conforme à la réglementation. D'après les stats publiées chaque année par la Répression des fraudes, seulement 1 % des « céréales transformées » affichent des quantités de résidus supérieures aux seuils autorisés. Il n'empêche, pour Kellogg's, autoproclamé « expert du petit déjeuner », les analyses de l'association écolo la fichent mal, quand on découvre que l'un de ses produits phares, Country Store, contient neuf résidus de molécules chimiques. La marque pourra toujours arguer que son slogan publicitaire « Pour faire le plein chaque matin » n'est pas mensonger, voilà tout de même de quoi nous perturber !

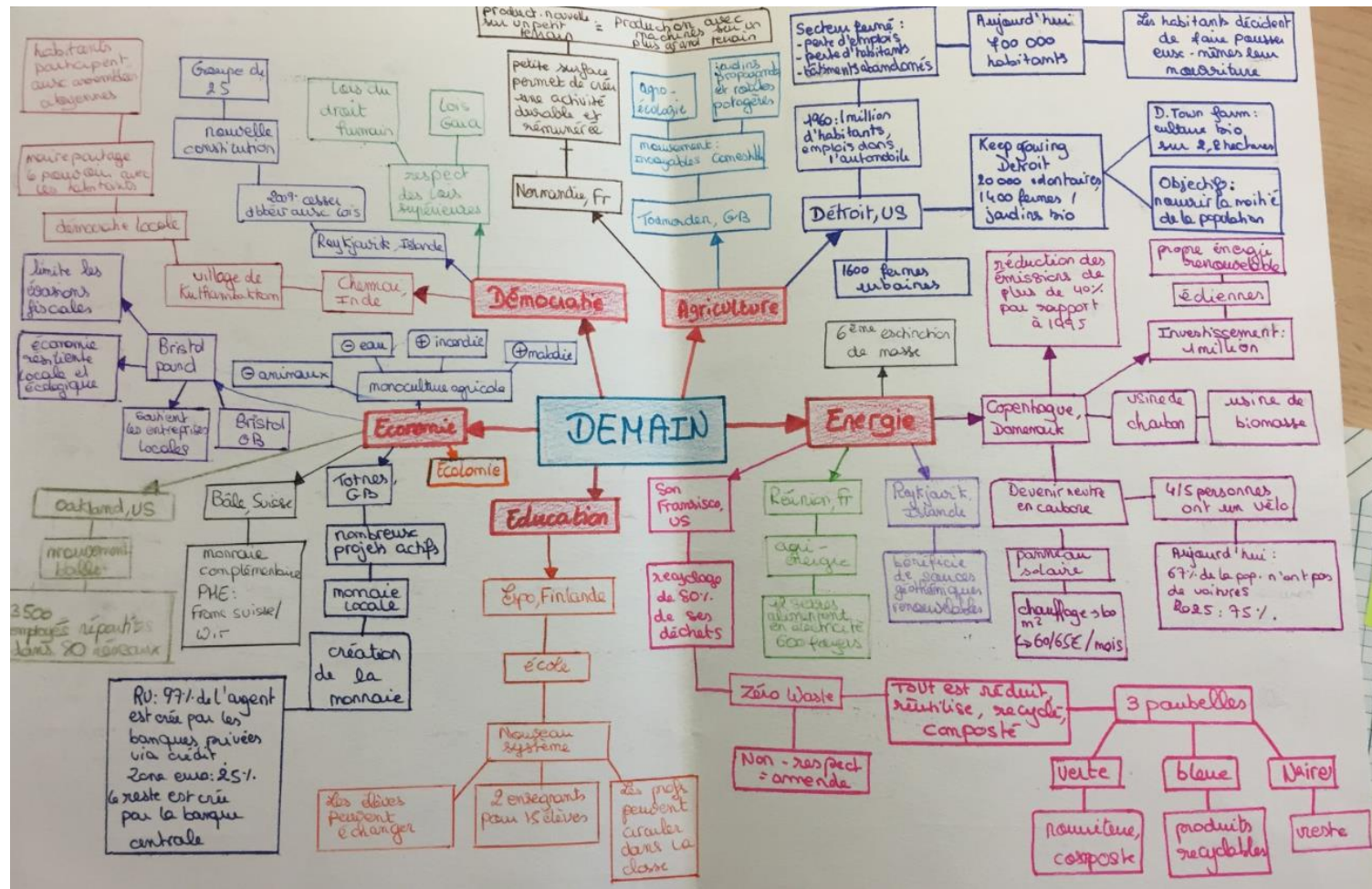
Visionnage de films et documentaires en petits groupes

- ▶ En classe : lancer la réflexion sur l'alimentation qui touche les élèves en France.
- ▶ Répartir le visionnage à la maison en trois groupes d'élèves.
- ▶ Travail à faire : création d'une carte mentale afin d'exposer visuellement les logiques à l'œuvre
- ▶ Retour en classe : exposé par les élèves, la classe retient les exemples et les notions clefs de chaque film





Des cartes mentales pour exposer les logiques à l'œuvre



Terre en danger



Extinction
biodiversité

⊖ Nourriture

population
⊕

Temperature
⊕

Demain
Carte mentale

Economie

Rob Hopkins G.B

↳ créa° monnaie
speciale ville

∅ evasion

Agriculture

Detroit USA

monoculture
industrie auto

Pesticides
épandages
Tracteurs
(pétrole)

Education

Formation
des futurs
citoyens.
Prises conscience

NRS

Fossiles

pétrole

Renouvelable

Danemark
Copenhague
2050 devient ville
renouvelable

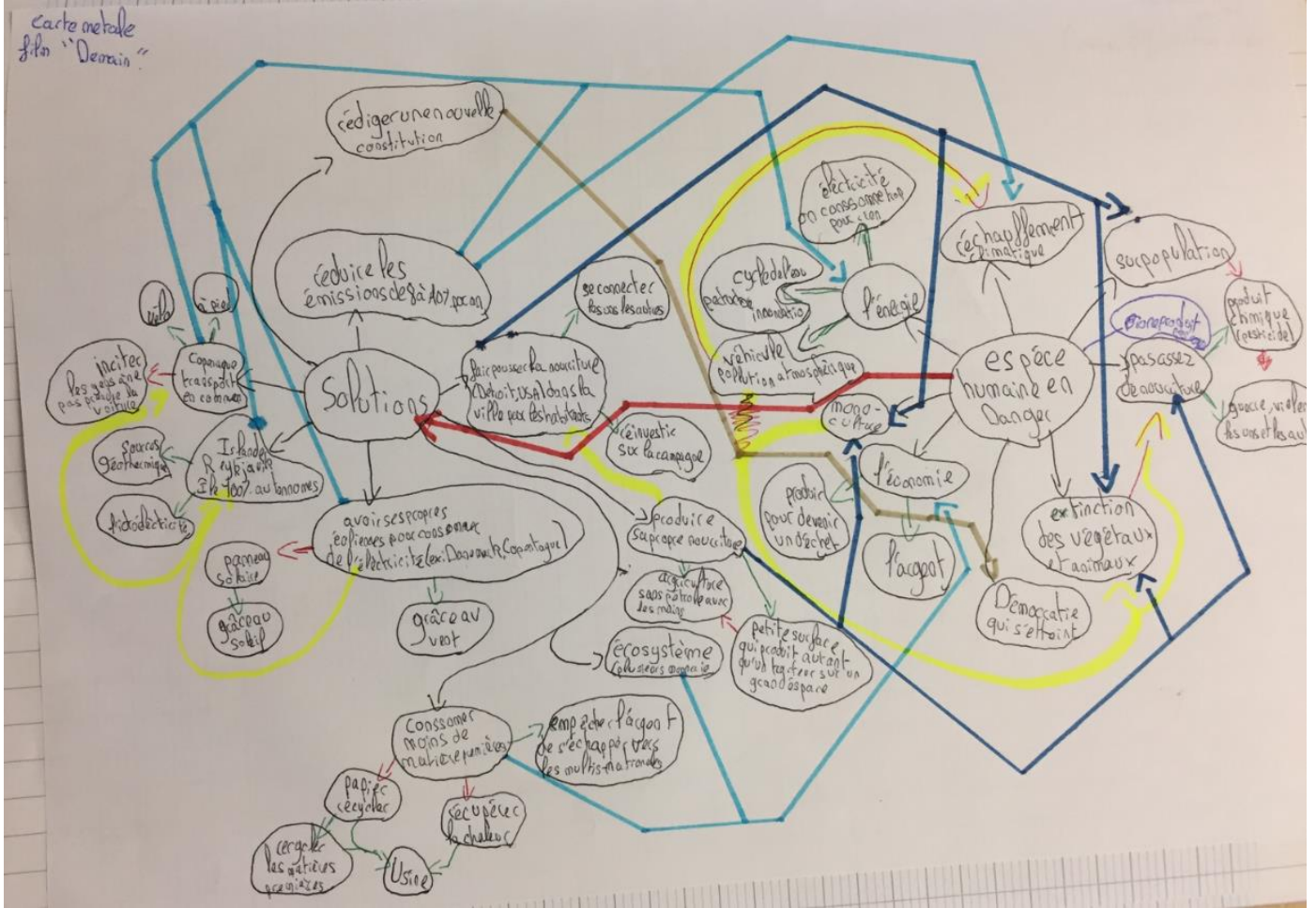
Democratie

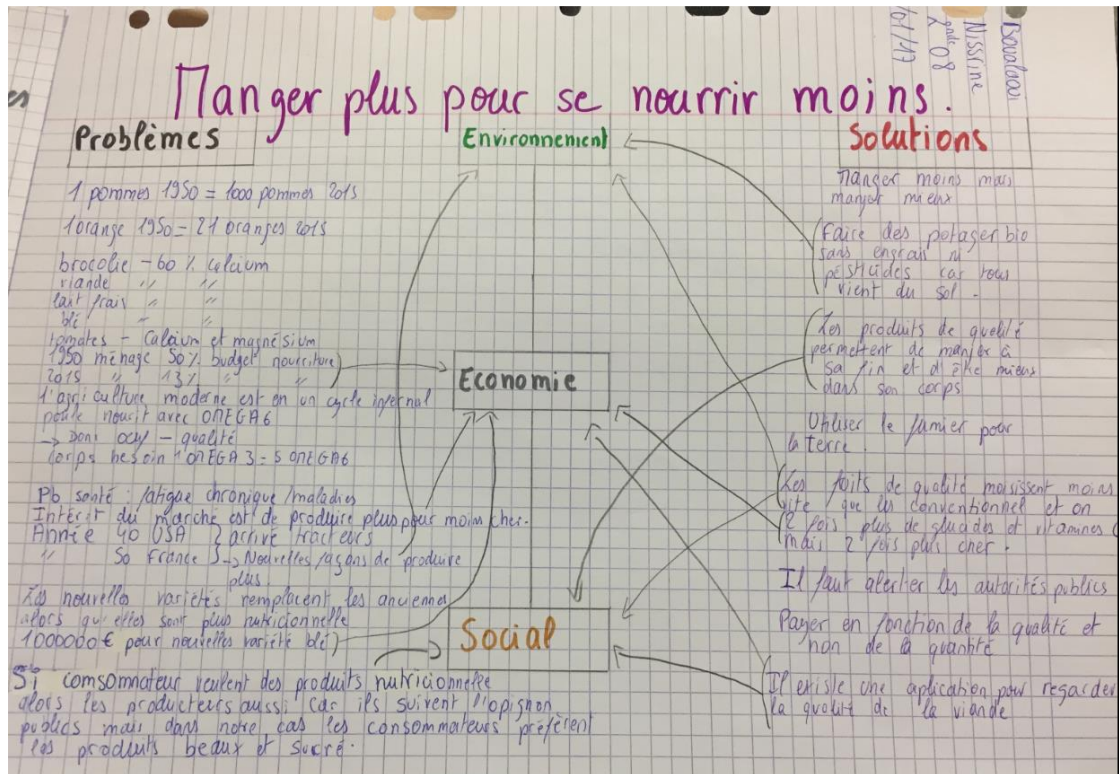
⊕

Islande
revolte ≠
gummik
concombre

citoyen

reulent
tirage au sort
(Athènes)





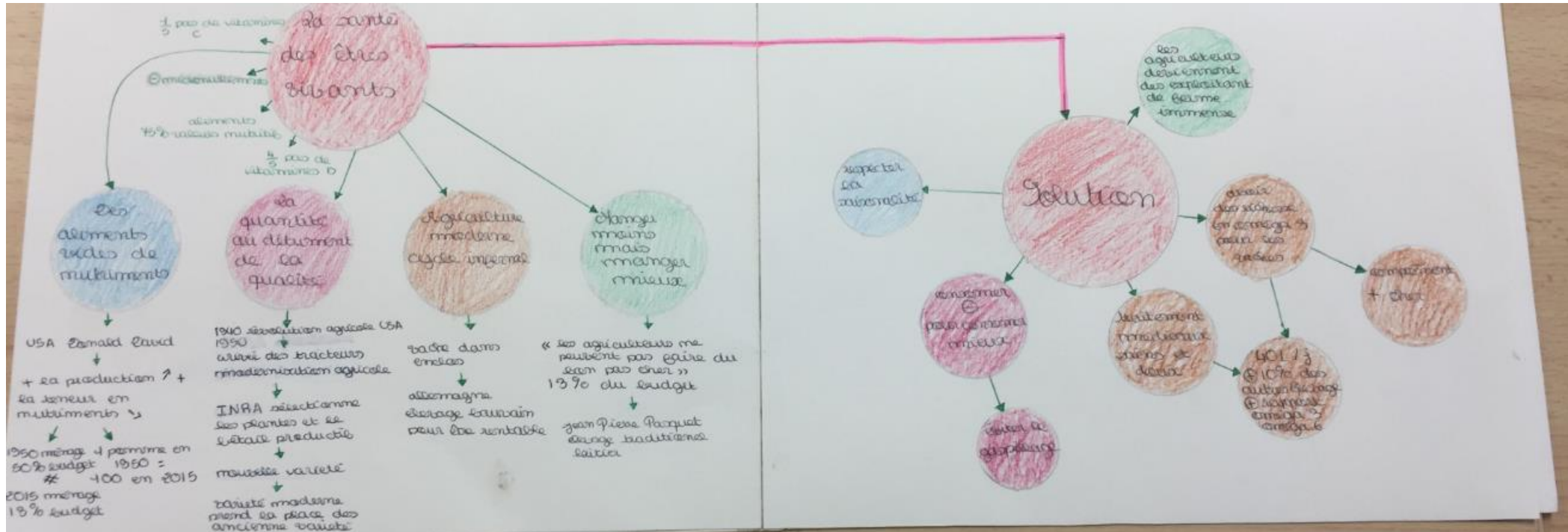


MANGER PLUS pour se NOURRIR MOINS



Un film de
MAËLLE JOULIN



Exemple:

- 1 pomme 1950
↳ 100 pomme 2015
- 1 orange 1950
↳ 21 orange 2015
- Perte de 63% des micro-nutriments des produits viande, lait, blé...

Exemple d'un homme qui se nourrissait sainement mais qui souffre de cholestérol

Très nombreux à souffrir d'insuffisance en micronutriments (zinc, fer, calcium...)

Aliments d'aujourd'hui moins nutritifs qu'avant

Documentaire France 5 "Mangez plus pour se nourrir moins"

- ⊕ de production
- ⊕ de rendement
- ⊖ de qualité

Consommateurs veulent consommer ⊕

INRA fait de la recherche variétale

1950, France pauvre, il faut produire plus

Exemple: abricot résistant aux virus

Problème agriculteurs qui sont endettés

Agriculteurs payés sur la quantité

aliments de ⊕ en ⊖ chers

- risque de ne pas pousser
- plus chers

abricot les vitamines C et

cultiver les pour qu'ils soient nutritifs

Vérification de la provenance et de la qualité

Solutions



Enquête de terrain : budget courses

- ▶ **En classe :**
- ▶ Constituer les menus pour une famille française moyenne pour 1 semaine
- ▶ Liste de courses commune :
 - ▶ Commentaire : lors de la constitution de la liste de courses, la discussion porte sur ce qu'est un repas équilibré. Le professeur de SVT peut rappeler la nécessité d'un goûter jusqu'à un certain âge puis son inutilité ensuite. La composition du petit-déjeuner permet de constater qu'il devrait être plus conséquent mais que cela va à l'encontre des habitudes culturelles. De même, le phénomène du grignotage peut être étudié. Les scénarii sont adaptés en fonction du budget des familles. Ainsi, les protéines pour une famille peu aisée vont résider dans les œufs et la viande blanche, contrairement aux familles aisées. La société du supermarché impose une alimentation déjà préparée pour les travailleurs pauvres par exemple.
- ▶ Choix de 6 lieux de courses avec pour chacun un scénario de budget en fonction du profil financier de la famille
- ▶ Obligation selfie pour vérifier que les élèves se sont bien rendus sur les lieux
- ▶ Debriefing de l'enquête de terrain
- ▶ Comparaison avec le salaire moyen des Français
- ▶ Pourcentage du budget alimentaire par rapport au salaire
- ▶ Question de la subvention étatique pour l'ind agro-alimentaire / bio

Projet Budget courses pays du nord

2^{nde} 8 groupe 2

6 lieux de courses :

- 1- Supermarché le moins cher : Leader Price
 - a. Awa et Dina
 - i. 37€ la semaine => 141 € / mois
- 2- Supermarché Carrefour budget le moins cher
 - a. Hamza et Lucas et Hand
 - i. 54 € la semaine => 216 € / mois
- 3- Supermarché Carrefour budget le plus cher
 - a. Lina, Maryam
 - i. 334 € la semaine => 1236 € / mois
- 4- Supermarché bio Biocop
 - a. Ilies Maël Yassine
 - i. 198 € la semaine => 794 € / mois
- 5- Marché populaire : 4 routes ou Levallois
 - a. Marie-Véronica, Swetha, Elise
 - i. 74 € la semaine => 252 € / mois
- 6- Marché aisé : Bois-Colombes à côté de la gare
 - a. Igor et Béchir
 - i. 489 € la semaine => 1952 € / mois

Famille 2 parents et 3 enfants

Courses pour une semaine => x4 pour évaluation pour un mois

Liste théorique pour une semaine :

7 matins :

- Jus
- Lait
- Nutella / confiture
- Beurre
- Café
- Chocolat
- Céréales
- Pain / croissants

9 repas :

- Protéines : viande, poisson, œufs
- Féculents et/ou légumes
- Dessert : fruits, yaourts

7 goûters :

- Jus
- Gâteau, snack, fruit

Entretien :

- Papier toilette
- 1 produit nettoyant sol
- ... linge
- ... vaisselle

produits ménager

- Lessive liquide 3L 9,95 €
- Gel douche 1L 11,27 €
- Savon vert bio 1,80 €
- Shampooing 9,34 €
- Papous W.C 4,90 €
- Liquide vaisselle 3,29 €
- Eponge 2,18 €
- Sel savon main 100% lin bio 8,82 €
- Sac poubelle éco 3,88 €
- Desinfectant 7,60 €

Budget

63 €

Budget total 1 semaine

228,3 €

le mois

228,3 + 10,09 x 4
953,56 €

Leader Price / Lidl	160 - 227 € / mois	40 - 56 € / semaine
Carrefour @ cher	270 € / mois	68 € / semaine
" @ cher	687,16 € / mois	171,73 € / semaine
Marché populaire 4 route	255 € / mois	63 € / semaine
Marché aisé Bois-Colombes		

→ 96% popⁿ
 SNIC 1149 € / mois + salaire / famille Lidl 14%
 Cadre S% 2 salaires 2500 € / mois
 (+ riche 10% 2 salaires 5000 € ou 1 salaire 10 000 €)
 → 4% popⁿ riche

We are the world Ethiopie 1984, Ces chansons qui font l'histoire, Bertrand Dicale

Prise de notes :

1984 Ethiopie : guerre et sécheresse : catastrophe humanitaire. Le pouvoir éthiopien est dépassé et l'aide internationale est insuffisante. La famine fait 1 million de morts. C'est le chanteur Harry Belafonte (star des années 1950 et compagnon de Martin Luther King) qui souhaite créer United Support of Artists for Africa (USA for Africa). L'idée émane de la chanson caritative Do They Know It's Christmas ? de Band Aid enregistrée le 25 novembre 1984 : n°1 des ventes : 1 million d'exemplaires vendus en 1 semaine. Belafonte contacte le manager Ken Kragen qui propose à Lionel Richie et Kenny Rogers lesquels proposent à Steve Wonder et Mickael Jackson lequel écrit la chanson produite par Quincy Jones. Enregistrement le 25 janvier 1985 : 45 chanteurs mais place pour seulement 21 chanteurs solistes. Records de vente : 20 millions dans le monde. Puis 1.5 milliards de téléspectateurs.

Questions :

- Est-ce que des personnalités peuvent assurer la mission de nourrir l'humanité ?
- Quelles sont les limites d'une intervention pour une catastrophe ?

Les restos du cœur, Ces chansons qui font l'histoire, Bertrand Dicale

Coluche

1980 : prise de conscience qu'une action est possible au-delà de simples dons : l'action humanitaire connaît un tournant.

Pour la chanson Ethiopie (écrite par Renaud), les chanteurs français récoltent en 1985 3.5 millions d'€

Coluche idée septembre 1985 des restos du cœur. Demande à Jean-Jacques Goldman d'écrire une chanson avec d'autres personnalités. Mars 1986 chanson à succès. 5000 bénévoles ont distribués 8.5 millions de repas. Aujourd'hui 100 millions de repas chaque année en France.

Questions :

- Est-ce que des personnalités peuvent assurer la mission de nourrir la population française ?
- Pourquoi les restos du cœur existent encore aujourd'hui en France ?

Vidéo Action contre la Faim

Description : clip vidéo de 55 secondes utilisant une musique dynamique. Les plans se succèdent très rapidement. Ce sont des photos des visages des dirigeants des pays du G20 ajouté à un corps adolescent vêtu d'un T-shirt blanc sur lequel est imprimé une photo d'un corps de bébé en couche. Un mouvement est rendu possible grâce à la succession des photographies. Le clip commence par une phrase : « quand je serai grand je serai président et plus aucun enfant ne mourra de faim ! ». Le clip se termine par une demande aux chefs d'Etats du G20 : « engagez-vous enfin contre la faim ! » formulée par l'ONG Action contre la faim, avec la référence d'un site internet www.g20jaifaim.com

Analyse : Ce clip reprend la construction d'une publicité réalisée par l'eau minérale Evian dont le message est d'affirmer que la qualité de son eau assure à celui qui la boit une certaine jeunesse. En reprenant la popularité de la marque ainsi que de sa publicité mondialement connue, l'ONG souhaite mobiliser l'opinion publique en mettant en balance d'un côté le pouvoir des dirigeants des 20 premiers pays les plus influents de la planète et de l'autre une mission qui relève du bien commun de l'humanité : nourrir les enfants, lesquels par définition ne peuvent pas assurer eux-mêmes leur survie. En commençant le clip par une phrase enfantine « quand je serai grand », l'ONG parvient à toucher le grand public car tout enfant a déjà formulé ce type de rêve.

Deux questions se posent alors :

- Est-ce que les ONG peuvent assurer cette mission de nourrir l'humanité ? Quel est le rôle d'une ONG ?
- A quelle échelle peut-on résoudre les défis alimentaires ?

Engager la réflexion à d'autres échelles, sur un clip et deux chansons

Bilan général

- ➔ En classe entière, le professeur reprend l'ensemble des travaux individuels et les travaux de groupe afin d'organiser une pensée critique.

I – Dans les pays développés, pays du nord

A – Aspects, Description : l'agriculture productiviste

Définition et description

B – Facteurs, Explication : pourquoi cette agriculture peut-elle exister ?

- Etat présent qui impulse une politique afin de répondre à un besoin
 - o Soutien étatique aux banques afin d'impulser des crédits agricoles sur le long terme
 - Permet la mécanisation
 - Permet l'usage d'intrants agricoles : engrais, pesticides, fongicides
 - o Création d'une recherche scientifique agronomique. Exple INRA
 - o Infrastructures (routes, train, ports) permettant l'échange, l'exportation des produits agricoles
 - o Politique protectionniste afin de protéger la naissance de son agriculture productiviste contre la concurrence des agricultures étrangères qui pourraient tuer l'agriculture nationale

C – Limites de cette agriculture productiviste

- Prix faibles pour une nourriture en grande partie trop grasse, trop salée, trop sucrée.
- Nourriture la plus accessible = calories vides
 - o Exple pomme 1950 400mg vit C / aujourd'hui 4 mg
- Pollution
 - o Exple atrazine => cancers
 - o Algues vertes en Bretagne : impact sur l'économie touristique balnéaire
- Santé
- Disparition des petits agriculteurs

Vidéo Food inc. extraits seulement :

- Conséquences de donner du maïs subventionné aux vaches : E157H7
- Solution industrielle : laver la viande...
- Autre solution : donner de l'herbe...

D – Solutions

- Agriculture urbaine
- Permaculture
- Agriculture raisonnée, bio
- Subvention aux agricultures non productivistes et aux petits agriculteurs au lieu subvention industrie agro-alimentaire

II – Dans les pays émergents et les pays les moins avancés

A – Aspects, description : l'agriculture vivrière

Définition

Rappel : l'agriculture vivrière nourrit aujourd'hui 70% de la planète

B – Facteurs, explication : causes de cette situation

- Exact inverse des causes de la mise en place de l'agriculture productiviste :
- Etat absent : guerre, corruption
 - o Exple Teodore Obiang jugé en France pour les biens maïs, acquis : fils du président de Guinée Equatoriale, ministre de l'agriculture gagne 60.000 € / an mais achète immeuble avenue Foch Paris 110 millions €, rénovation intérieur 10 millions €, voitures de luxe, bijoux 5 millions € place Vendôme.
 - o Ne soutien pas le crédit bancaire en vue d'une mécanisation et l'utilisation d'engrais
 - o Infrastructures non fonctionnelles
 - o Pas de recherche agronomique
 - o Pas de politique de protection de son agriculture

C – Solution : dans les pays émergents : mise en place d'une Révolution Verte

- Est-ce que l'aide ponctuelle des ONG humanitaires peut-elle être une solution ?
 - o Vidéo Action contre la Faim
 - o Bertrand Dicale We are the World / Ethiopie 1984
 - o Bertrand Dicale Restau du cœur 1985
- Révolution Verte : définition, facteurs de mise en place : 1 effet bénéfique : production en quantité largement excédentaire
- Exple : Brésil : programme Faim Zéro
 - o Situation pays où agriculture productiviste existe mais 26% population < 2\$/jour (seuil de pauvreté)

D – Limites de la Révolution Verte

- Petits agriculteurs -
- Pollution
- Santé

Conclusion : quelles sont les questions que l'on peut se poser sur ce chapitre ?

- Peut-on nourrir tous les hommes sur Terre ?
- Comment bien nourrir les hommes ?
- Questions des élèves à faire émerger
- Quel type d'agriculture mettre en place à l'échelle nationale ?
- Favoriser l'existence d'agricultures locales à l'échelle mondiale

Le Parcours Santé en HG en Terminale S

Un exemple : les médicaments
contrefaits : les limites de la
mondialisation

Les médicaments contrefaits

- ▶ Un élève de Terminale prépare l'exposé à partir du reportage France info
- ▶ <http://www.franceinfo.fr/societe/votre-france-info/les-developpement-des-medicaments-vendus-sur-internet-1185867-2013-10-22>
- ▶ Bernard Leroy, directeur de l'IRACM





<http://www.iracm.com/>

A l'occasion du compte-rendu de l'élève, il est possible d'aborder les différentes thématiques proposées par le site :



FEREZ VOUS LE BON CHOIX
A la veille des examens du baccalauréat et des partiels universitaires, nombre d'étudiants sont tentés d'acheter des traitements qui leur permettent de booster leurs performances scolaires...

LE CHOIX D'HUGO

JOUER SANS S'EXPOSER AVEC HUGO

DÉCOUVREZ LA REVUE DE PRESSE TRIMESTRIELLE DE L'IRACM

CLIQUEZ ICI POUR EN SAVOIR PLUS



FAKE MEDICINES NEWS

LES FAUX MÉDICAMENTS vendus sur internet

Campagne nationale
de sensibilisation et d'information

CLIQUEZ ICI POUR EN SAVOIR PLUS



LES **12**
RÈGLES
D'OR

Pour aller plus loin

- 1- Viaeduc
- 2- La logique d'établissement
- 3- Un exemple d'action

1- Le groupe santé sur viaeduc

- ▶ Exemple d'un projet santé dans une école au Québec
 - ▶ Aboutissement d'un travail
 - ▶ Remarques :
 - ▶ Modeste
 - ▶ Impact important
 - ▶ Réflexion établissement
 - ▶ Sortir de la classe
 - ▶ Travailler sur la notion d'engagement



Viaeduc

- ▀ Plateforme professionnelle réservée aux enseignants
- ▀ Adresse professionnelle / personnelle

viaeduc
LE RÉSEAU PROFESSIONNEL DES ENSEIGNANTS

ÉCOUTEZ LE RÉSEAU DES ENSEIGNANTS EN VIDÉO !

VOIR LA VIDÉO

JE ME CONN

Adresse-email@ac-acad

Mot de passe

Se souvenir de moi

CONNEXION

Pas encore membre
[Créez votre compte](#)

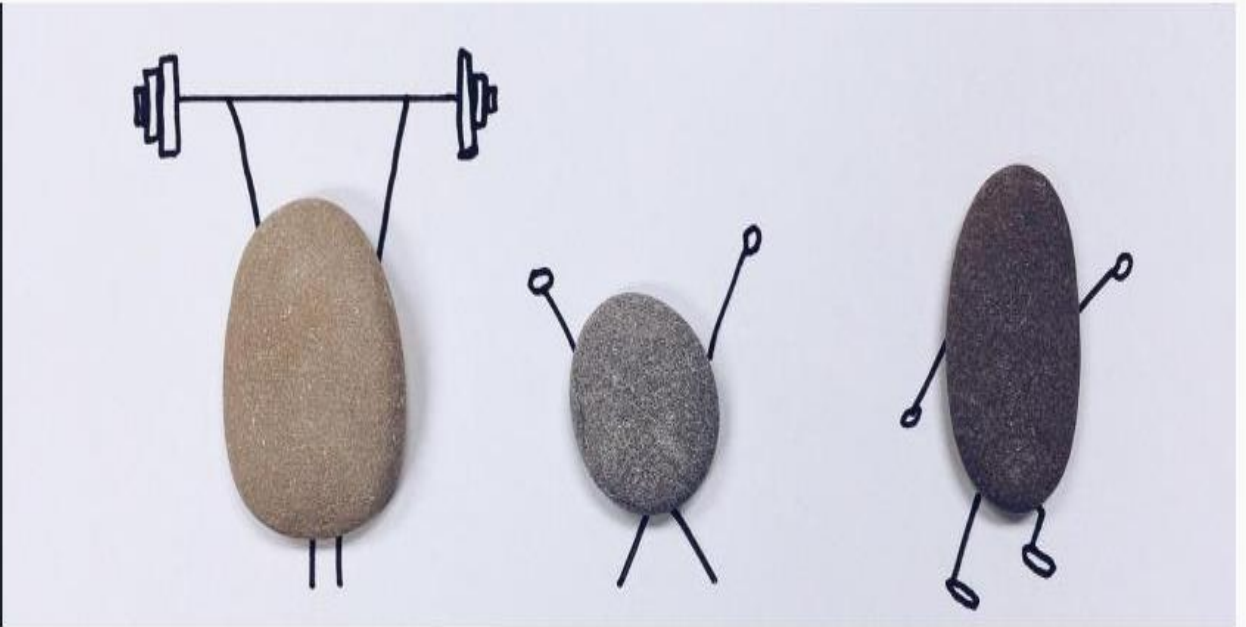


ÉDUCATION À LA SANTÉ, BIEN-ÊTRE

Groupe de partage de ressources et d'échanges de pratiques en éducation à la santé (en lien avec le parcours éducatif de santé et le parcours citoyen)

★ 1 - 👤 350 - 📄 81 - ▲

QUITTER LE GROUPE



Animateurs / 2 membres

FIL D'ACTIVÉS À LA UNE

Groupe education à la santé



2 - Le Parcours Santé : quelle logique d'établissement ?

Utiliser le CVL pour recenser l'existant et les besoins

Parcours Santé Organisation et déploiement

Tous niveaux : permanence du jeudi

Ne pas oublier
étudiants
Actuellement :
rien...

Collège

2de

1ère

Tle

Post Bac

Seconde

EVAS : éducation à la vie
amoureuse et sexuelle par le
planning familial

Première

Intervention sur la connaissance
de soi par l'espace santé jeune
Important pour les STI et ES et
Pro : pas de cours de SVT

Terminale

Gestion du stress

Demande du CVL

Participer à la construction d'une logique d'établissement

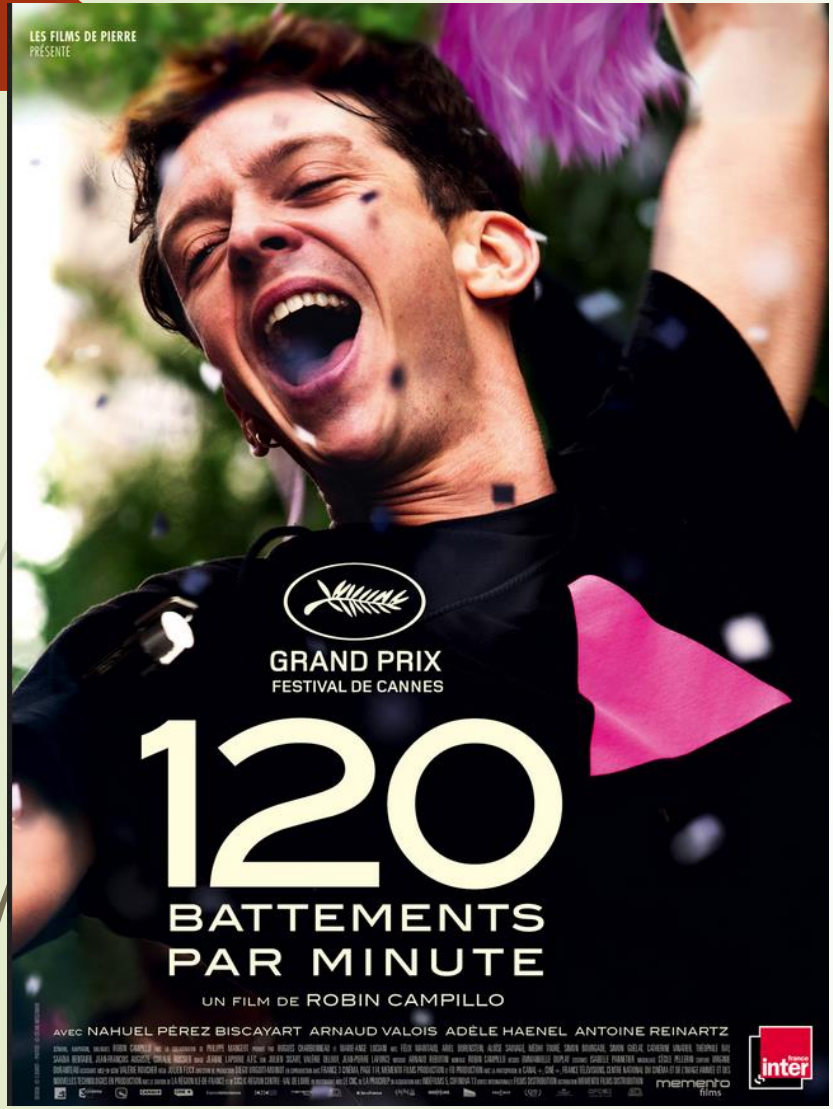
- ▶ Le lycée Galilée de Gennevilliers est parvenu à faire venir Mme Barré-Sinoussi, prix Nobel de médecine pour avoir participé à la découverte du VIH. Certes, cette conférence a permis d'aborder la question de la prévention face aux MST, en bénéficiant d'une émulation forte, mais cette action ne peut pas être renouvelée pour toutes les classes tous les ans.
- ▶ **Co-construire un parcours santé**
- ▶ Il s'agit de mettre en adéquation la proposition des nombreuses associations extérieures désireuses d'intervenir dans les établissements scolaires, le besoin des élèves et de correspondre au besoin pédagogique des équipes.
- ▶ Ainsi, sans concertation, une association extérieure pourrait être tentée de répéter la même action au collège et au lycée, ou de ne pas assurer son action pour les classes les plus difficiles d'un établissement, ou encore d'organiser une conférence pour plusieurs classes en même temps.



Action ponctuelle



Exemple d'une action ponctuelle : faire venir prix nobel médecine Mme Barré Sinoussi, cela engender une emulation forte mais ne suffit pas à entériner un parcours santé sur le long terme.





Lycée Galilée

Gennevilliers



Pôle d'excellence

Lundi 2 Octobre 2017

Mondialisation et Infections émergentes: les leçons VIH/sida



Françoise BARRÉ-SINOUSSE

Institut Pasteur, Paris



Instituts
thématiques  **Inserm**

Institut national
de la santé et de la recherche médicale


Institut Pasteur

 France
REcherche
Nord & sud
Sida-hiv
Hépatites
Agence autonome de l'Inserm


Sidaction
ENSEMBLE CONTRE LE SIDA



oie Dentert-Kocnerea
ogneB avec @jmblanq
la prévention et l'éduc
le.

èves de terminale qui
on des gestes de prem
rades de CM2.



Une idée de parcours santé : des élèves de Terminale ASP expliquent les gestes qui sauvent à des élèves de CM2



Académie Versailles  @acversailles · 8 h

En réponse à @acversailles @jmbanquer et 7 autres

Après les explications on s'entraîne, parfois il faut que les terminales soufflent un peu. On apprend entre pairs #GestesQuiSauvent #parcoursanté



Avantages et inconvénients

Faire venir le ministre de l'EN : émulation forte

Rappel logique parcours : éviter l'effet prof, l'effet classe : investir toutes les classes dans sa discipline et son quotidien

Avantage : compréhension d'une logique établissement / logique prof-classe